

Le 4 Pages mensuel de conjoncture hôtelière

Résultats de juillet 2012 (consolidés)

Juillet 2012 : baisse de fréquentation malgré un niveau record des nuitées d'affaires

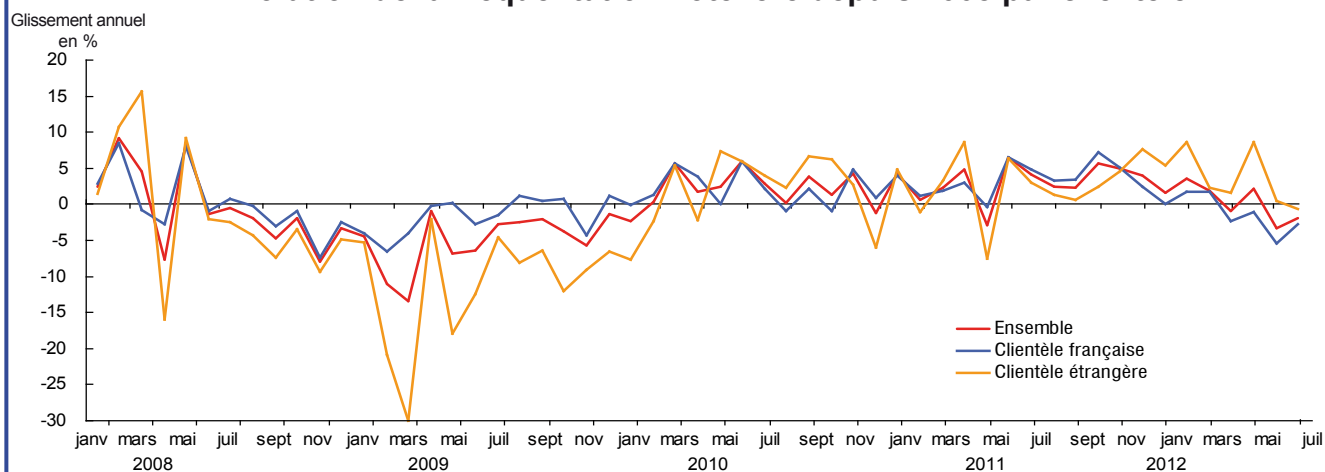
En juillet 2012, la fréquentation hôtelière diminue de 1,9 % par rapport à juillet 2011. La baisse résulte de la diminution du nombre de séjours (- 2,6 %) tandis que leur durée progresse (+ 0,7 %). Les nuitées personnelles diminuent nettement (- 4,0 %), tandis que les nuitées d'affaires progressent (+ 3,5 %) atteignant un niveau record pour un mois de juillet. La baisse de fréquentation de la clientèle française (- 2,7 %) est plus forte que celle de la clientèle étrangère (- 0,6 %). Si les clientèles lointaines sont un peu plus présentes (+ 3,0 %), les clientèles européennes sont en recul (- 2,1 %). Toutes les régions pâtissent de la baisse de fréquentation, sauf la Bourgogne, la Lorraine, les Pays de la Loire et la Haute-Normandie où la fréquentation progresse légèrement. Le taux d'occupation des hôtels atteint 68,2 %, en baisse de 0,5 point par rapport à juillet 2011.

1. Évolution des nuitées dans l'hôtellerie de tourisme selon le pays de résidence de la clientèle

Pays de résidence	Jun 2012/ jun 2011	Juil. 2012/ juil. 2011	Janv. à juil. 2012/ janv. à juil. 2011	En %	
				Poids des clientèles (nuitées de juil. 2012)	
Total	-3,3	-1,9	0,0	100,0	
France	-5,4	-2,7	-1,5	59,8	
Étranger	0,4	-0,6	2,9	40,2	100,0
Europe	-5,0	-2,1	-0,2	28,4	70,5
dont Royaume-Uni	10,5	-1,1	2,2	5,9	14,6
Italie	-18,7	-12,2	-8,7	2,4	6,0
Allemagne	-12,1	10,0	3,1	3,7	9,1
Espagne	-10,2	-16,3	-13,5	2,5	6,2
Belgique	-14,4	-3,0	-1,6	4,2	10,5
Pays-Bas	-11,2	-1,0	-1,6	2,5	6,2
Suisse	-2,3	9,1	11,9	1,8	4,5
Danemark, Suède, Norvège, Finlande, Islande	-3,1	4,2	0,8	1,6	4,0
Russie	8,9	8,2	12,5	1,1	2,8
Amérique	11,2	8,7	10,5	6,3	15,7
dont États-Unis	14,0	10,2	11,9	4,0	9,9
Amérique centrale et du Sud	4,4	7,4	7,8	1,6	4,1
Asie et Océanie	16,9	-2,3	11,1	5,0	12,4
dont Chine	3,5	8,2	11,4	1,0	2,4
Japon	10,0	3,7	5,8	1,0	2,6
Proche et Moyen-Orient (y c. Égypte)	44,8	-18,6	11,4	1,1	2,8
Afrique	7,4	-6,2	9,1	0,6	1,4

Source : EFH, Insee, DGCIS, partenaires régionaux.

1. Évolution de la fréquentation hôtelière depuis 2008 par clientèle



Note de lecture : en juillet 2012, par rapport à juillet 2011, les nuitées de la clientèle étrangère ont diminué de 0,6 %.

Source : EFH, Insee, DGCIS, partenaires régionaux.

Les nuitées personnelles diminuent nettement

Avec 22,3 millions de nuitées en juillet 2012, la fréquentation baisse de 1,9 % par rapport à un mois de juillet 2011 exceptionnellement haut. Malgré une météo défavorable, 2012 n'en reste pas moins la deuxième meilleure année pour ce mois après 2011. Les nuitées pour motif personnel, qui représentent 70 % du total, diminuent nettement (-4,0%), sous les effets conjugués d'une météo défavorable, de la crise et, pour les Français, d'une date de début des vacances scolaires plus tardive que l'an passé. Au contraire, les nuitées d'affaires augmentent (+3,5%), atteignant un niveau record pour un mois de juillet.

La fréquentation de la *clientèle française* baisse de 2,7 % et celle de la *clientèle étrangère* marque le pas (-0,6%) après douze mois consécutifs de hausse (en glissement).

La durée moyenne de séjour des Français est de 1,73 nuitée, en hausse de 0,1 % par rapport à juillet 2011. Celle des étrangers est de 2,18 nuitées, en hausse de 1,4 %.

En cumul sur les sept premiers mois de l'année, la fréquentation est stable, l'afflux de la clientèle étrangère (+2,9%) compense le recul de la clientèle française (-1,5 %).

Seules les clientèles lointaines progressent

La fréquentation de la *clientèle européenne* recule (-2,1%), mais moins fortement qu'en juin (-5,0%), qui avait pâti d'un calendrier des jours fériés défavorable. Le nombre de leurs nuitées est à son plus bas niveau depuis 2005 pour un mois de juillet.

Les clientèles d'Espagne (-16,3%) et d'Italie (-12,2%) sont encore une fois en forte chute et contribuent pour 2 points à la baisse de fréquentation des clientèles étrangères. Des baisses plus modérées sont enregistrées pour les clientèles en provenance du Royaume-Uni (-1,1%), de Belgique (-3,0%) et des Pays-Bas (-1,0%). Seules progressent les clientèles en provenance d'Allemagne (+10,0%), de Suisse (+9,1%), des pays du Nord de l'Europe (+4,2%) et de Russie (+8,2%).

Avec un recul en mars, avril, juin et juillet, la clientèle européenne est en léger retrait sur l'ensemble des sept premiers mois de l'année (-0,2%), en raison du fort recul des clientèles espagnole (-13,5%) et italienne (-8,7%). Sur cette même période, les plus fortes hausses sont celles de la Suisse (+11,9%) et de la Russie (+12,5%).

La progression des *clientèles lointaines* (hors Europe) ralentit ce mois-ci (+3,0%, après +13,3% en juin, +15,3% en mai et +8,9% en avril). Le nombre de leurs nuitées atteint toutefois un niveau record pour un mois de juillet.

La fréquentation de la clientèle américaine progresse fortement (+8,7%) grâce notamment à la nette hausse des nuitées des touristes en provenance des États-Unis (+10,2%), bénéficiant depuis l'été 2011 de la reprise du dollar par rapport à l'euro. De même, après une forte hausse en mai (+18,9%) et un ralentissement en juin (+4,4%), la fréquentation des Sud-Américains progresse sensiblement en juillet (+7,4%).

La clientèle asiatique est moins présente (-2,3%), malgré la hausse des clientèles japonaise (+3,7%) et chinoise (+8,2%). En effet, le ramadan, qui a eu lieu cette année du 20 juillet au 19 août, a fait chuter fortement la fréquentation des clientèles du Proche et Moyen-Orient (-18,6%), intégrées à l'Asie.

En cumul depuis janvier, la hausse est importante pour la clientèle en provenance de l'Amérique (+10,5%) ainsi que pour la clientèle asiatique (+11,1%). Elle reste notable pour la clientèle japonaise (+5,8%).

La quasi-totalité des régions sont en baisse

Toutes les catégories d'espace pâtissent de la baisse de fréquentation. Le recul reste toutefois limité dans l'espace urbain (-1,0%) car, si les clientèles française et étrangère y sont simultanément en baisse, celle-ci est modérée pour les Français en comparaison des autres types d'espace. Ailleurs, la hausse de fréquentation de la clientèle étrangère ne suffit pas à compenser la baisse de la clientèle française. La fréquentation diminue à la campagne (-1,9%), à la montagne (-4,0%) et sur le littoral (-3,6%). En cumul de janvier à juillet 2012, la fréquentation progresse à la montagne (+0,9%) et dans l'urbain (+0,5%). Elle diminue légèrement à la campagne (-0,6%) et de façon plus marquée au bord de la mer (-1,8%). Sur tous les types d'espace, la fréquentation étrangère progresse, tandis que celle des Français diminue.

Toutes les régions sont concernées par la baisse de fréquentation sauf la Bourgogne, la Lorraine, les Pays de la Loire et la Haute-Normandie où la fréquentation progresse légèrement (moins de 1%). Dans cette dernière région, la hausse de fréquentation de la clientèle française compense la baisse des nuitées étrangères. Inversement, dans les trois autres régions, la hausse globale est acquise grâce aux clientèles étrangères.

De fortes baisses de fréquentation (de 5 à 8%) sont enregistrées en Nord - Pas-de-Calais, en Bretagne, en Auvergne, en Languedoc-Roussillon et en Aquitaine. En raison de leur poids important, les régions Aquitaine, Languedoc-Roussillon et Rhône-Alpes contribuent le plus à la baisse (-0,3 point chacune).

En cumul de janvier à juillet 2012, la fréquentation diminue fortement en Corse (-6,9%) ainsi qu'en Aquitaine (-5,4%), et significativement en Franche-Comté, en Basse-Normandie et en Picardie (entre 3 et 4% de baisse). Les plus fortes progressions restent modérées (+2,0% dans le Centre et +2,1% en PACA).

Seuls les hôtels 2 étoiles maintiennent leur taux d'occupation

En juillet, le taux d'occupation des hôtels, qui rapporte le nombre de chambres occupées au nombre de chambres offertes, atteint 68,2%, en baisse de 0,5 point par rapport à juillet 2011.

Le taux d'occupation le plus élevé est celui de l'Île-de-France (79,4%), loin devant celui de PACA (77,6%) et du Languedoc-Roussillon (70,7%).

Les hôtels de chaînes ont un taux d'occupation supérieur à celui des hôtels indépendants (73,2% contre 64,6%). Leur taux d'occupation diminue (-0,9 point) car leur offre en chambres augmente plus que leur occupation, tandis que celui des hôtels indépendants recule (-0,3 point) en raison d'une baisse des chambres occupées supérieure à la réduction des chambres offertes.

En ce qui concerne les catégories d'hôtels, la mise en œuvre du nouveau classement hôtelier se traduit encore par la montée en gamme de nombreux établissements. De ce fait, les fortes évolutions de fréquentation enregistrées pour les différentes catégories d'hôtels reflètent très majoritairement le reclassement d'hôtels 0 à 2 étoiles dans les catégories supérieures.

Toutes les catégories d'hôtels sont touchées par la baisse, sauf les hôtels 2 étoiles, dont le taux d'occupation reste stable (+0,1%). Ces derniers ont le plus faible taux d'occupation (64,3%), tandis que les 4 et 5 étoiles ont le taux le plus élevé (74,3%). Alors que les 0 à 2 étoiles enregistrent une diminution de leurs chambres offertes et de leurs chambres occupées, pour les 3 étoiles et plus, la baisse est due à une augmentation des chambres offertes supérieure à la hausse des chambres occupées.

■ Séverine FRANCASTEL

2. Évolution régionale des nuitées dans l'hôtellerie de tourisme

En %

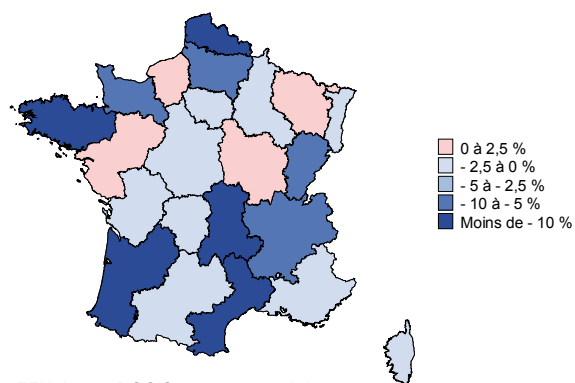
	Juillet 2012/juillet 2011			Contribution à l'évolution totale des nuitées	Janvier à juillet 2012/ janvier à juillet 2011			Contribution à l'évolution totale des nuitées
	Total	Français	Étrangers		Total	Français	Étrangers	
France	-1,9	-2,7	-0,6	-1,9	0,0	-1,5	2,9	0,0
Alsace	-2,2	-5,1	1,0	-0,1	-0,6	-2,3	2,1	0,0
Aquitaine	-5,2	-6,3	-1,3	-0,3	-5,4	-6,2	-1,1	-0,2
Auvergne	-7,8	-10,3	8,4	-0,2	-1,8	-2,7	6,7	0,0
Bourgogne	0,1	-1,0	1,7	0,0	-1,3	-1,7	-0,5	0,0
Bretagne	-5,8	-6,9	-2,3	-0,2	-1,2	-1,6	1,5	0,0
Centre	-0,9	2,1	-6,6	0,0	2,0	2,5	0,2	0,1
Champagne-Ardenne	-0,1	6,0	-9,6	0,0	0,3	3,6	-8,2	0,0
Corse	-2,1	1,5	-9,4	0,0	-6,9	-5,5	-11,0	-0,1
Franche-Comté	-4,8	-4,1	-7,2	0,0	-4,0	-4,1	-3,3	0,0
Île-de-France	0,0	2,2	-1,5	0,0	1,1	-1,9	4,0	0,4
Languedoc-Roussillon	-5,8	-6,6	-3,0	-0,3	-2,6	-3,9	3,5	-0,1
Limousin	-1,8	0,2	-10,6	0,0	-0,7	0,2	-8,3	0,0
Lorraine	0,6	-4,0	13,2	0,0	0,4	-1,2	6,9	0,0
Midi-Pyrénées	-0,7	-3,0	3,6	0,0	1,6	1,5	1,9	0,1
Nord - Pas-de-Calais	-7,1	-5,6	-9,8	-0,2	-1,8	-1,6	-2,6	-0,1
Basse-Normandie	-3,8	-3,0	-5,5	-0,1	-3,7	-4,0	-2,3	-0,1
Haute-Normandie	0,7	4,5	-8,6	0,0	0,3	-1,9	10,5	0,0
Pays de la Loire	0,4	-2,4	18,6	0,0	-0,3	-1,3	8,5	0,0
Picardie	-2,9	-1,6	-6,2	0,0	-3,0	-3,3	-1,4	0,0
Poitou-Charentes	-1,1	-1,9	3,3	0,0	-0,9	-0,6	-4,2	0,0
Provence - Alpes - Côte d'Azur	-1,2	-5,1	3,4	-0,2	2,1	1,0	4,0	0,2
Rhône-Alpes	-3,4	-4,9	0,6	-0,3	0,4	-0,6	3,2	0,0

Note de lecture : la contribution d'une région à l'évolution totale des nuitées est obtenue en multipliant son taux d'évolution par son poids en nuitées. En juillet, le nombre de nuitées en Haute-Normandie a augmenté de 0,7 % par rapport à 2011 et la région contribue à 0,01 point de croissance. *A contrario*, le nombre de nuitées a diminué de 5,8 % en Languedoc-Roussillon et la région contribue à 0,3 point de baisse.

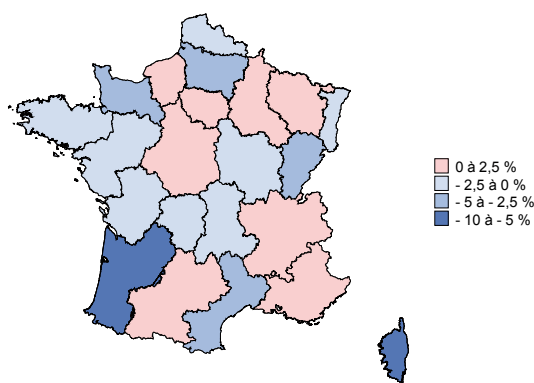
Source : EFH, Insee, DGCS, partenaires régionaux.

Évolution du nombre de nuitées dans les régions

Juillet 2012/juillet 2011



Janvier à juillet 2012/ janvier à juillet 2011



Source : EFH, Insee, DGCS, partenaires régionaux.

3. Répartition des clientèles française et étrangère par région

En % des nuitées par région en juillet 2012

France	Île-de-France	PACA	Rhône-Alpes	Aquitaine	Languedoc-Roussillon	Midi-Pyrénées	Autres
	20,7	11,9	9,6	6,0	6,0	5,2	40,5
Étranger	Île-de-France	PACA	Rhône-Alpes	Midi-Pyrénées	Alsace	Bourgogne	Autres
	44,0	16,2	5,9	4,4	3,3	2,8	23,3
Europe	Île-de-France	PACA	Rhône-Alpes	Midi-Pyrénées	Alsace	Bourgogne	Autres
	33,3	17,4	7,0	5,5	4,2	3,4	29,1
<i>dont</i> Royaume-Uni	Île-de-France	PACA	Nord - Pas-de-Calais	Midi-Pyrénées	Rhône-Alpes	Aquitaine	Autres
	38,9	13,5	5,9	5,4	4,8	3,4	28,0
Italie	Île-de-France	PACA	Midi-Pyrénées	Rhône-Alpes	Corse	Bretagne	Autres
	34,0	18,9	16,9	7,5	3,1	2,6	16,9
Espagne	Île-de-France	Midi-Pyrénées	PACA	Aquitaine	Rhône-Alpes	Languedoc-Roussillon	Autres
	58,7	7,4	7,3	5,4	3,8	3,4	14,0
Allemagne	Île-de-France	PACA	Alsace	Rhône-Alpes	Bourgogne	Languedoc-Roussillon	Autres
	32,5	16,9	9,3	6,5	3,8	3,4	27,8
Belgique	PACA	Île-de-France	Rhône-Alpes	Bourgogne	Alsace	Midi-Pyrénées	Autres
	18,1	13,9	10,6	6,6	6,2	6,0	38,6
Amérique	Île-de-France	PACA	Rhône-Alpes	Centre	Midi-Pyrénées	Aquitaine	Autres
	68,5	13,7	3,2	1,9	1,8	1,8	9,1
Asie et Océanie	Île-de-France	PACA	Rhône-Alpes	Bourgogne	Midi-Pyrénées	Centre	Autres
	70,5	12,9	3,6	1,9	1,7	1,5	8,0

Source : EFH, Insee, DGCS, partenaires régionaux.

4. Évolution et poids des nuitées par type d'espace

En %

	Évolution des nuitées juillet 2012/juillet 2011			Poids des nuitées (juillet 2012)	Évolution des nuitées janv. à juillet 2012/janv. à juillet 2011			Poids des nuitées 2012 (7 mois)
	Total	Français	Étrangers		Total	Français	Étrangers	
Littoral	-3,6	-6,3	1,2	21,0	-1,8	-3,1	1,6	16,8
Montagne	-4,0	-7,2	4,7	6,4	0,9	-0,6	4,7	7,0
Rural	-1,9	-3,3	1,4	13,0	-0,6	-1,4	1,9	10,8
Urbain	-1,0	-0,4	-1,8	59,6	0,5	-1,1	3,1	65,3
Ensemble	-1,9	-2,7	-0,6	100,0	0,0	-1,5	2,9	100,0

Source : EFH, Insee, DGCIS, partenaires régionaux.

5. Évolution des chambres offertes, des nuitées et du taux d'occupation, par catégorie d'hôtels

En %

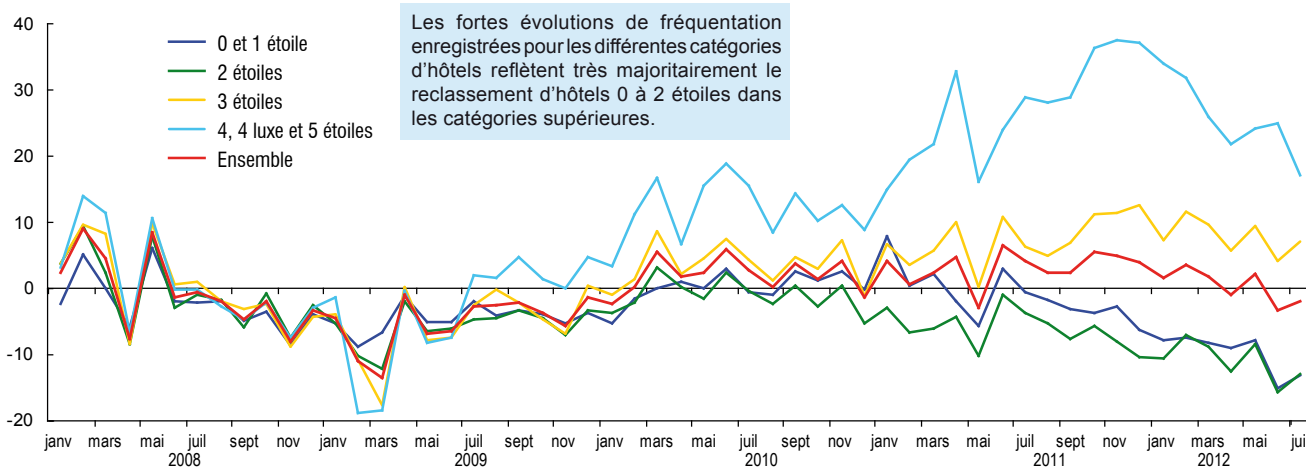
Catégorie d'hôtels	Chambres d'hôtels offertes			Nuitées		Taux d'occupation				
	Évolution juil. 2012/ juil. 2011	Évolution janv. à juil. 2012/ janv. à juil. 2011	Répartition juillet 2012	Évolution juil. 2012/ juil. 2011	Répartition janv. à juillet 2012	Évolution janv. à juil. 2012/ janv. à juil. 2011	Juillet 2012	Évolution juil. 2012/ juil. 2011 (en points de %)	Janv. à juil. 2012	Évolution janv. à juil. 2012/ janv. à juil. 2011 (en points de %)
0 et 1 étoile	-11,0	-9,0	14,6	-13,2	16,1	-10,1	67,9	-1,0	60,4	-1,4
2 étoiles	-12,2	-10,5	32,4	-12,9	32,6	-11,3	64,3	0,1	55,3	-1,0
3 étoiles	12,0	9,4	33,7	7,2	32,6	7,6	69,3	-1,4	61,6	-0,5
4, 4 luxe et 5 étoiles	25,6	31,4	19,3	17,1	18,7	24,3	74,3	-3,3	65,1	-2,2
Ensemble	0,5	1,0	100,0	-1,9	100,0	0,0	68,2	-0,5	59,8	-0,7

Avertissement : il convient d'être prudent dans l'interprétation des évolutions en glissement annuel par catégorie d'hôtel, qui sont entachées d'un effet changement de classement (voir source).

Source : EFH, Insee, DGCIS, partenaires régionaux.

2. Évolution de la fréquentation hôtelière depuis 2008 par catégorie d'hôtels

Glissement annuel
en %



Note de lecture : en juillet 2012, par rapport à juillet 2011, les nuitées en hôtels 4, 4 luxe et 5 étoiles ont augmenté de 17,1 %.

Source : EFH, Insee, DGCIS, partenaires régionaux.

Source

L'enquête de fréquentation hôtelière (EFH) est effectuée mensuellement auprès des établissements hôteliers de toutes catégories, de chaînes ou indépendants. Représentative de l'activité hôtelière des différentes régions, l'enquête est réalisée en partenariat entre l'Insee et la DGCIS et bénéficie dans la plupart des régions d'une extension d'échantillon, financée par les acteurs locaux du tourisme. L'information concernant le pays de résidence des touristes est fournie de façon agréée par les hôtels. L'Égypte est regroupée avec le Proche et Moyen-Orient, et l'ensemble est comptabilisé en Asie. En revanche, la Turquie est ici considérée comme faisant partie de l'Europe.

La loi de développement et de modernisation des services touristiques du 22 juillet 2009 définit des nouvelles normes de classement pour les hébergements touristiques, en particulier pour les hôtels de tourisme, et renouvelle les catégories de classement, avec la création de la catégorie 5 étoiles et la suppression des catégories 0 étoile et 4 étoiles luxe. L'ancien classement est obsolète depuis le 23 juillet 2012.

Définitions

Nuitées : nombre total de nuits passées par les clients dans un hôtel ; ainsi, un couple séjournant trois nuits consécutives dans un hôtel correspondra à six nuitées, de même que six personnes ne séjournant qu'une seule nuit.

Taux d'occupation : rapport obtenu en divisant le nombre de chambres occupées par le nombre de chambres « effectivement » disponibles (en excluant les fermetures saisonnières).

Pour en savoir plus :

http://tourisme.gouv.fr/stat_etudes/con/

Directeur de la publication
Luc Rousseau

Rédacteur en chef
François Magnien
Secrétaire de rédaction
Nicole Merle-Lamoot
Composition par PAO
Hélène Allias-Denis
Clément Buée

**Direction générale de la compétitivité,
de l'industrie et des services**