

Observatoire Avril 2016



Après un mois de mars qui avait fait naître de timides lueurs d'espoir, le retour à la réalité d'un contexte très morose a été difficile le mois dernier pour les hôteliers de l'Hexagone, avec des performances en forte baisse dans l'ensemble des catégories. Le tourisme peine encore à rebondir à la suite des attentats de novembre et du contrecoup lié aux attentats de Bruxelles fin mars. Les établissements parisiens et franciliens ont de nouveau souffert. Avec un Revenu par chambre disponible (RevPAR) en baisse de 9,4 % à l'échelle

Rarement un "April in Paris", mois pourtant si charmant chanté par Ella Fitzgerald et Louis Armstrong, aura été si moribond pour les hôteliers parisiens. La capitale subit de plein fouet la dépression du tourisme français, avec un RevPAR en baisse de 20,3 % sur l'ensemble du mois d'avril 2016 - après une baisse de 6,1 % "seulement" en mars. Ce n'est guère mieux en ce qui concerne le reste de l'hôtellerie en région Île-de-France, avec un RevPAR en chute de 13,9 %. Dans la capitale, la clientèle n'est toujours pas au rendez-vous, puisque le taux d'occupation est en baisse de 10,5 points sur l'ensemble du mois dernier, une tendance baissière concomitante à celle des prix moyens, en diminution de 8,4 % par rapport au mois

CATÉGORIES	PERFORMANCES CUMULÉES PAR SEGMENT FRANCE - DE JANVIER À AVRIL 2016						PERFORMANCES MENSUELLES PAR SEGMENT, FRANCE - AVRIL 2016					
	TO		PM HT		REVPAR HT		TO		PM HT		REVPAR HT	
	%	PTS	€	%	€	%	%	PTS	€	%	€	%
SUPER-ÉCO	56,2	-1,0	40,9	-0,2	23,0	-1,9	64,1	-2,1	41,1	-1,3	26,4	-4,5
ÉCO	55,9	0,7	65,1	-1,6	36,4	-0,4	63,5	-1,6	63,9	-3,2	40,6	-5,6
MOYEN GAMME	55,1	-0,4	94,7	-1,3	52,2	-2,0	61,5	-4,0	94,2	-3,0	58,0	-8,9
HAUT DE GAMME/LUXE	58,1	-0,8	184,0	-1,2	107,0	-2,5	64,4	-5,9	173,6	-5,7	111,7	-13,6
GLOBAL	56,1	-0,3	84,2	-1,5	47,3	-2,0	63,3	-3,1	82,6	-5,0	52,3	-9,4

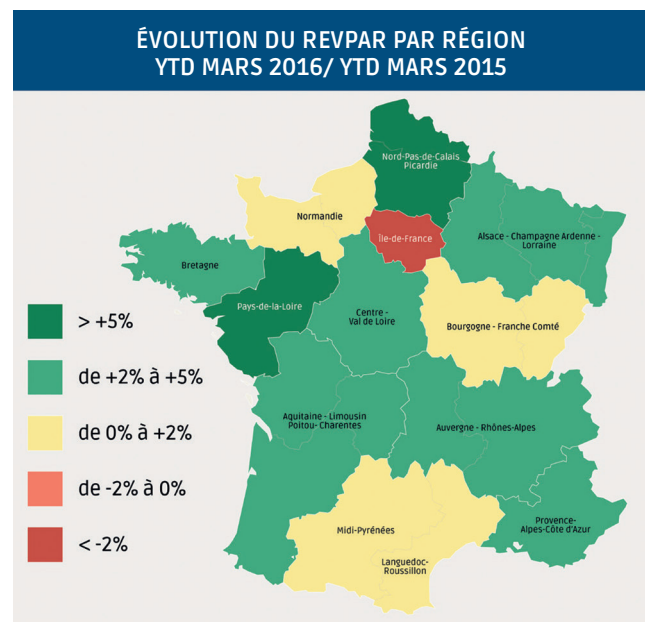
Source : Base de données MKG Hospitality - Mai 2016

nationale en comparaison avec le mois d'avril 2015, les hôtels français enregistrent leur plus mauvaise performance depuis les tragiques événements qui ont frappé le pays l'an dernier. Le taux d'occupation est en forte chute pour

l'ensemble des établissements, subissant une baisse de 3,1 points toutes catégories confondues pour atteindre un modeste niveau de 63,3 %. Sur la pente descendante, la fréquentation a par ailleurs entraîné dans son sillage les prix

moyens et leur évolution, en chute nette de 5 % en avril 2016 par rapport à la même période l'an dernier. La plus forte dégradation des performances a été enregistrée dans les établissements haut de gamme (-13,6 % de RevPAR).

d'avril 2015. Le reste des régions françaises résiste un peu mieux à ce long hiver pour le secteur touristique : les établissements ont réussi à y limiter la chute des taux d'occupation (-0,3 point) et des prix moyens (-0,8 %), pour atteindre un RevPAR légèrement dégradé le mois dernier (-1,3 %). Ce mois d'avril confirme en tout cas le début d'année difficile de l'hôtellerie tricolore, avec un RevPAR en chute de 4 % de janvier à avril toutes catégories confondues. La contraction de l'activité est particulièrement marquée pour les établissements haut de gamme (-5,6 % de RevPAR depuis le début de l'année) et milieu de gamme (-4 %), plus dépendants de la clientèle internationale et de la bonne santé d'une hôtellerie parisienne aujourd'hui en souffrance. À Paris intra-muros, le RevPAR



a diminué de 12,8 % depuis le mois de janvier, la baisse s'établissant à -8,3 % dans le reste de l'Île-de-France. Si le mois dernier a refroidi les ardeurs d'une hôtellerie

régionale jusqu'à présent résiliente, les performances des établissements des douze autres régions métropolitaines est encore positive depuis le début d'année.