

# Observatoire Mars 2016



**M**ars avait déjà été un bon mois pour l'hôtellerie française en 2015, fort d'un calendrier événementiel favorable à l'activité en Ile-de-France et de la Marée du Siècle sur le littoral atlantique. Le secteur est reparti de plus belle en 2016 avec une nouvelle progression de ses performances, essentiellement due aux bons résultats de l'hôtellerie en province. A l'échelle nationale, l'hôtellerie française a été en mesure d'améliorer sa fréquentation au mois de mars

**L**hôtellerie à Paris et en Ile-de-France n'a pas participé à cette reprise générale, pâtissant encore des conséquences des attentats du mois de novembre sur l'activité touristique et la venue des clientèles étrangères dans la capitale. Les hôtels parisiens (intra-muros) ont ainsi accusé une nouvelle baisse de 6,1 % de leur RevPAR, du fait d'un recul de 2 points de leurs taux d'occupation et de 3,5 % de leur prix moyen, quand le RevPAR francilien (hors Paris) a baissé de 1,7 %, du fait d'un recul d'1,3 point de la fréquentation tandis que le prix s'est stabilisé (+ 0,3 %). Après un début d'année très difficile pour Paris (-12,5 % en janvier, -14,2 % en février), le recul de mars (-6,2%) marque tout de même un ralentissement de

CATÉGORIES	PERFORMANCES CUMULÉES PAR SEGMENT FRANCE - DE JANVIER À MARS 2016						PERFORMANCES MENSUELLES PAR SEGMENT, FRANCE - MARS 2016					
	TO		PM HT		REVPAR HT		TO		PM HT		REVPAR HT	
	%	PTS	€	%	€	%	%	PTS	€	%	€	%
SUPER-ÉCO	56,2	-1,0	40,9	-0,2	23,0	-1,9	62,3	1,0	41,5	-0,4	25,8	2,1
ÉCO	55,9	0,7	65,1	-1,6	36,4	-0,4	62,8	2,7	66,3	-1,1	41,7	3,4
MOYEN GAMME	55,1	-0,4	94,7	-1,3	52,2	-2,0	61,8	1,9	96,3	-0,7	59,5	2,4
HAUT DE GAMME/LUXE	58,1	-0,8	184,0	-1,2	107,0	-2,5	64,2	1,6	188,8	-0,5	121,3	1,9
GLOBAL	56,1	-0,3	84,2	-1,5	47,3	-2,0	62,6	1,8	86,6	-1,0	54,3	2,1

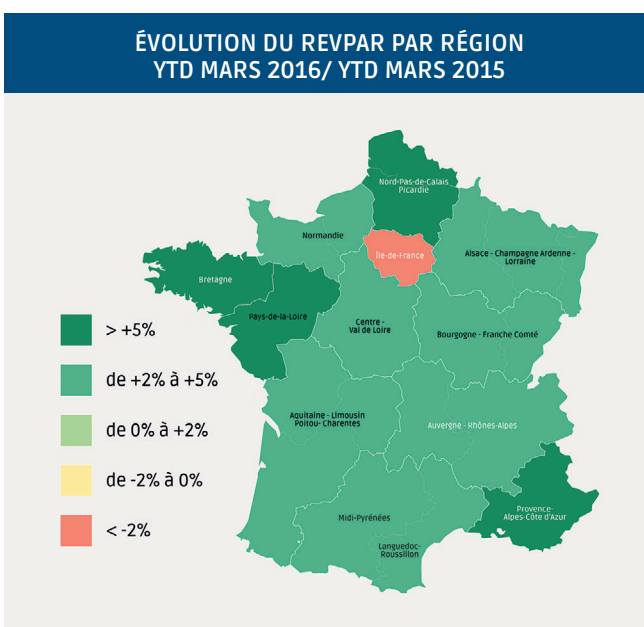
Source : Base de données MKG Hospitality - Avril 2016

2016. Le taux d'occupation du secteur est ainsi en hausse de 1,8 point, à 62,6 %. Cette progression a permis de compenser le retrait de 1 % du prix moyen, à 86,6 euros, pour une croissance

de 2,1 % du Revenu par chambre disponible (RevPAR). Ce dernier s'est ainsi élevé à 54,3 euros. Toutes les catégories hôtelières ont pris part à cette tendance à la hausse de manière

équilibrée. La plus forte progression a été enregistrée dans l'économique (+3,4 % de RevPAR), alors que la plus faible croissance revient au haut de gamme (+1,9 % de RevPAR).

l'impact post-attentats. La croissance positive de l'hôtellerie française en mars est ainsi essentiellement à mettre sur le compte des très bons résultats enregistrés en province. Une performance d'autant plus remarquable qu'elle se compare à un mois de mars 2015 qui avait déjà été bon : les hôtels de la côte atlantique avaient alors bénéficié de la Marée du Siècle, quand l'activité dans plusieurs villes avait été encouragée par l'organisation d'événements biennaux. Malgré cette base de comparaison élevée, l'hôtellerie de province a enregistré une nouvelle progression de 8,6 % de son RevPAR en mars 2016, tirée par l'amélioration de 3,6 points du taux d'occupation et de 2 % du prix moyen. Il faut dire que le décalage d'une semaine des vacances



Source : Base de données HotelCompSet - Avril 2016

scolaires sur le mois a certainement été bénéfique à l'hôtellerie de montagne, comme le weekend de Pâques, le 28 mars, l'a été à l'hôtellerie de loisirs en général. À cela

s'est ajoutée l'organisation de plusieurs événements biennaux, comme Nord Bat à Lille et le Salon de l'Industrie et de la Sous-traitance Grand Ouest à Lyon.